

Knack

weekend

SPECIAL
PROMOTIONELE BIJLAGE

van uitzicht
tot inzicht

vai

dag van de
architectuur
11 oktober
2009

www.dagvandearchitectuur.be

Brussel

Stadsvernieuwing in de grootstad kenmerkt zich door een mix van stedenbouwkundige projecten en kleinschalige interventies. De **complexiteit** van bestuursorganen bemoeilijkt de ontwikkeling van een **globaal verhaal** en de planvorming van **grootschalige stedelijke projecten**. Aan **uitdagingen** ontbreekt het niet. Deze situeren zich op het vlak van mobiliteit, de inrichting van de publieke ruimte en de verbetering van de levenskwaliteit op wijkniveau. Naast het imago van de anonieme hoofdstad, van een internationaal georiënteerd zaken- en dienstencentrum en een etnische smeltkroes wil de stad ook graag een stedelijke omgeving creëren waar het **aangenaam wonen en vertoeven** is. De politiek kwam aan dit verlangen tegemoet door de introductie van instrumenten als de 'wijkcontracten', het oprichten van een Agentschap voor Territoriale Ontwikkeling als coördinator voor grootschalige projecten, en door de functie van een bouwmeester.

Vandaag de dag zien we in het Brusselse landschap, her en der verspreid, architecturale kwaliteitsvolle injecties op microschaal. Opmerkelijk genoeg zijn het voornamelijk realisaties van **culturele infrastructuur** of privé-initiatieven die spelen vanuit de **kunstensector**. Zij genereren een nieuwe dynamiek en geven een positieve impuls aan achtergestelde wijken. Het zijn deze ingrepen die de ambities aangeven, een voorbeeld- en voortrekkersrol vervullen voor wat nog komen zal.

I.S.M. RECYCLART VZW, BRUSSEL

INFOPUNT BOZAR

Paleis voor Schone Kunsten Brussel
Ravensteinstraat 23, 1000 Brussel

OPENGESTELDE GEBOUWEN

01. Cinematek

Filmmuseum, 2009
Baron Hortastraat 9, 1000 Brussel
Robbrecht en Daem Architecten

02. Bronks Theater

Jeugdtheater, 2009
Varkensmarkt 15-17, 1000 Brussel
Martine De Maeseneer Architects

03. RITS Film- en Theaterschool

Hogeschool, 2009
Antoine Dansaertstraat 70, 1000 Brussel
VBMarchitecten
(nu BOGDAN & VAN BROECK
ARCHITECTS en LAVA ARCHITECTEN)

04. Het ABC-huis (Art Basics for Children)

Kunstpédagogisch centrum, 2008
Gaucheretplein 13, 1030 Brussel
HUB Architecture Urbanism
Interior Design

05. Wijnpaleis

Bedrijvencentrum, 2006
Huidevettersstraat 58-62, 1000 Brussel
Ozon Architecture

06. De Fabriek

Woningen, een galerie en 3 artiestenateliers, 2007
Fabriekstraat 7, 1000 Brussel
Gilles Debrun en Bernard Van Damme

07. Vanhaerents Art Collection

Museum, 2007
Anneessensstraat 29, 1000 Brussel
Robbrecht en Daem Architecten

08. De Residentie van de Visitandines

Kunstenaarsverblijf, 2009
Visitandinenstraat, 1000 Brussel
Carbone 14, Bernard Gochet
en Ann Gilson

09. Selamtuin

Openbare tuin, 2009
Visitandinenstraat, 1000 Brussel
Benoit Fondu en Bob Verschueren

10. Brigitinnenkapel

Kunstencentrum, 2007
Korte Brigitinnenstraat, 1000 Brussel
Andrea Bruno en Sumproject

11. Square Brussels Meeting Centre

Internationaal congrescentrum, 2009
Albertinaplein, 1000 Brussel
A2RC architects

12. Postlofts

Woningen, kantoren en commerciële ruimte, 2006
Barthélémylaan 9-10, 1000 Brussel
De Smet Vermeulen architecten



Vanhaerents Art Collection | Robbrecht en Daem Architecten © Kristien Daem



Bronks Theater | Martine De Maeseneer Architects © Filip Dujardin

Genk

In Genk zijn de afgelopen jaren veel **inspanningen** geleverd om een hedendaags stadscentrum te creëren. De stad is oorspronkelijk een amalgaam van nevenschikte wijken zonder een centrale kern. Een nieuw centrum moet het forum worden van een **stedelijke dynamiek** en de verschillende buurten binden. Commerciële voorzieningen, gestapelde woningbouw, hotelaccommodatie en een centraal stadsplein met bibliotheek vormen de ingrediënten van het stedelijke Genk. Als tegenpool van dit commerciële hart ontwikkelt het voormalige terrein van Winterslag (C-Mine) zich als een centrum voor cultuur, toerisme en educatie. Het gerenoveerde **mijnencomplex** wil innovatief en creatief talent aantrekken vanuit de artistieke en bedrijfssector. De fabriek met haar machinekamers werd in ere hersteld en geeft toegang tot de 'Mine Experience'. In haar oksels worden een schouwburg en concertzaal toegevoegd met tentoonstellingsruimte. De **stadsvernieuwingsoperatie** van de stad Genk is nog **volop bezig**. Plannen voor de herontwikkeling van de stationsomgeving, de realisatie van een Light Rail en een shoppingcentrum lonken naar de toekomst.

I.S.M. STAD GENK EN ARCHITECTUURWIJZER VZW, HASSELT

OPENGESTELDE GEBOUWEN

01. Eden Design

Showroom met kantoorruimte, 2008
Woudstraat 5A, 3600 Genk
LENS°ASS architecten

02. Carbon

Hotel, restaurant/wijnbar en
wellnescenter, 2008
Europalaan 38, 3600 Genk
PCP Architects

INFOPUNT

03. Stadsbibliotheek

Bibliotheek, 2008
Stadsplein 3, 3600 Genk
TV Vasconi - Aries - Gedas

04. Kattevennen

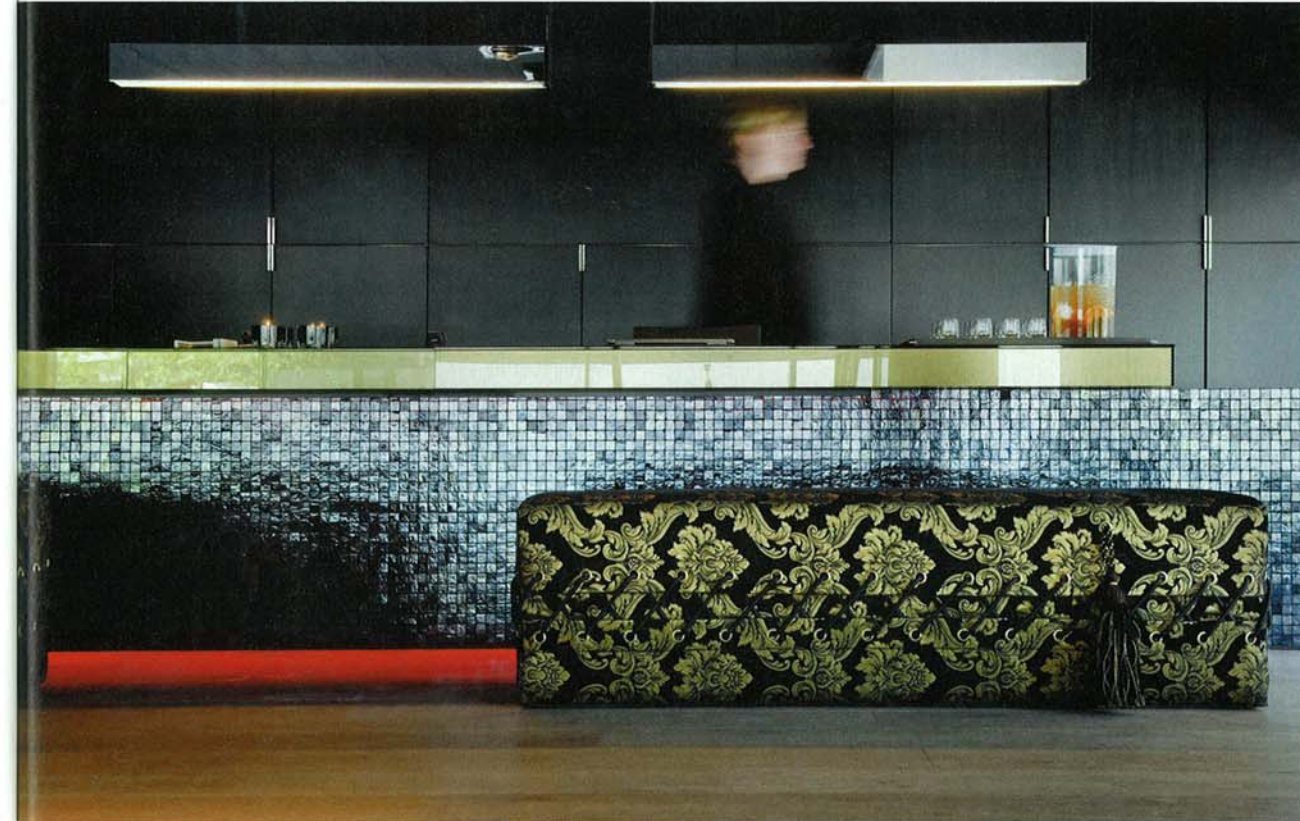
Toegangspoort Nationaal Park Hoge
Kempen, 2008
Planetariumweg 18, 3600 Genk
TV Simoni - Medland - Merckx

05. Sportcentrum

Zwembad, 2008
Emiel Van Dorenlaan 144, 3600 Genk
Isia Isgour, verbouwing door
Frank Vanthoor en Technum



Appartement Eendenpoel | VBMarchitecten (nu BOGDAN & VAN BROECK ARCHITECTS en LAVA ARCHITECTEN)
© Philippe Van Gelooven



Carbon | PCP Architects © Hugo Thomassen

Volgende projecten zijn enkel te bezoeken op reservatie.

De site van de C-Mine is toegankelijk gedurende de hele dag,
de afzonderlijke gebouwen op de site enkel op reservatie.

06. Media- en Designacademie

Hogeschool, 2009
C-Mine 5, 3600 Genk
VBMarchitecten
(nu BOGDAN & VAN BROECK
ARCHITECTS en LAVA ARCHITECTEN)

07. Atelier Piet Stockmans

Kunstatelier, 2009
C-Mine 100, 3600 Genk
Team Herman Van Meer

08. Infrastructuur voor cultuur, toerisme en bedrijvigheid, 2009

C-Mine 10, 3600 Genk
51N4E

09. Woning Blookbergstraat

Eengezinswoning, 2009
Blookbergstraat 21, 3600 Genk
Univarchitecten

10. Woning Schaapsdries

Eengezinswoning, 2008
Schaapsdries 9, 3600 Genk
Karla Menten

11. Appartement Eendenpoel

Woongebouw, 2008
Eendenpoel 1, 3600 Genk
VBMarchitecten
(nu BOGDAN & VAN BROECK
ARCHITECTS en LAVA ARCHITECTEN)

RONDELEIDING DOOR GENK

Te voet

A. Stadsvernieuwing Genk centrum

Het traject loodst je langs gebouwen die reeds gerealiseerd zijn in het kader van de ontwikkeling van het centrum. De bibliotheek en het Carbon hotel zijn gebouwen die publiek trekken en de stedelijke motor in gang zetten. Door het verhogen van de woondichtheid en het inzetten van verloren ruimte in de binnengebieden van de bouwblokken tracht de stad een compactheid te bekomen die zo eigen is aan een stad. Voorbeeld hiervan zijn de seniorenflats aan het Hofken. Tijdens de wandeling zal de gids je ook meer vertellen over de toekomstplannen van het station en het nieuwe shoppingcentrum.

VERTREKPLAATS: STADSBIBLIOTHEEK, STADSPLEIN 3, 3600 GENK
START: 14U00, 15U00 EN 16U00 // DUUR: 1U30 // GIDS: STAD GENK

B. Zintuiglijke architectuur

Meer info: zie pagina 12

VOORAF INSCHRIJVEN IS VERPLICHT // VERTREKPLAATS: STADSBIBLIOTHEEK, STADSPLEIN 3, 3600 GENK // START: 13U00 EN 15U30
// DUUR: 2U // INHOUDELIJK EXPERT: HUBERT FROYEN/EVELIEN VERDONCK // GIDS/ERVARINGSDESKUNDIGE: PINO GUARRACI



C-Mine | SINAE © SINAE

Op eigen initiatief

C. Route hedendaagse architectuur

Naar aanleiding van de Dag van de architectuur 2009 geeft de stad Genk een architectuurkaart en -brochure uit met een zestigtal projecten. Dit overzicht toont kwalitatieve architectuurprojecten van de laatste 10 jaar. Het aanbod is divers samengesteld (wonen, diensten, openbare gebouwen,...) en je kan zelf de keuze maken welke projecten je bekijken wil.

DE KAART EN BROCHURE ZIJN VANAF 11 OKTOBER GRATIS VERKRIJGBAAR OP ALLE OPENGESTELDE LOCATIES IN GENK EN VIA WWW.UITINGENK.BE.

MEER ARCHITECTUUR OP 11 OKTOBER 2009

D. Kunst- en Architectuurcahier

De Diensten Cultuur en Woonbeleid van de stad Genk lanceren een eerste kunst- en architectuurcahier. Dit initiatief kadert binnen een reeks cahiers die het artistieke en creatieve leven van en in Genk in kaart brengen. In dit cahier wordt architectuur als extra dimensie toegevoegd.

HET CAHIER IS VANAF 11 OKTOBER TE KOOP OP ALLE OPENGESTELDE LOCATIES IN GENK EN VIA WWW.UITINGENK.BE.

E. Atelier Michaël Verheyden, C-Mine

EXPO: 'bazART', 'Jan De Vylder'

De Genkse designer Michaël Verheyden, vooral bekend als ontwerper van handtassen en accessoires, stelt zijn atelier open en organiseert een tentoonstelling met collages en maquettes van het Gentse architectenbureau Jan De Vylder. Er zal ook een bazART georganiseerd worden en zowel de nieuwe wintercollectie handtassen als de eerste Michaël Verheyden HOME collectie zal voor de eerste maal getoond worden aan publiek.

WAAR: C-MINE, EVENCE COPPEELAAN 91, 3600 GENK, WWW.MICHAELVERHEYDEN.BE
WANNEER: 11.10.2009, OPEN VAN 10U00 TOT 18U00

F. Mijnegebouwen van Waterschei

WANDELING: 'Mijnegebouwen van Waterschei'

Het oorspronkelijke gebouwencomplex van de mijn van Waterschei vormt een bijzonder samenhangend geheel. Voorbij het imposante hoofdgebouw liggen de elektriciteitscentrale, de machinehuizen, de loopbruggen en de kolenbunkers. In het hoofdgebouw leidt een monumentale trap naar de Sint-Barbarahal, de hal van de ondergrondse mijnwerkers. Voormalige mijnwerkers gidsen je doorheen het hoofdgebouw met Art Deco-elementen en dalen met jou af in de lucht tunnels.

WAAR: MIJNEGEBOUWEN VAN WATERSCHEI, A. DUMONTLAAN 67, 3600 GENK, INFO EN RESERVATIE: WWW.UITINGENK.BE
WANNEER: 04.2009 - 31.10.2009, OPEN ZA EN ZO, FEESTDAGEN EN VRIJE SCHOOLDAGEN, OM 15U00

RANDPROGRAMMA

01. C-Mine, Media- en Designacademie

LEZING: 'Stad in stelling'

Het stadsbestuur organiseert samen met de Architectuurwijzer een lezing over stadsvernieuwingprojecten en de meerwaarde van kwalitatieve architectuur. Drie architecten zullen hun visie hieromtrent toelichten: Peter Cornodius (Carbon hotel), Leo Van Broeck (Media- en Designacademie) en Sven Grooten (renovatie Shopping 1)

WAAR: MEDIA- EN DESIGNACADEMIE, C-MINE 5, 3600 GENK, INFO EN RESERVATIE: WWW.ARCHITECTUURWIJZER.BE
WANNEER: 06.10.2009, OM 20U00

02. Kunstencentrum Z33, Hasselt

In samenwerking met Architectuurwijzer en het Architectuurfilmfestival van Rotterdam toont DOC'Z drie documentaires die op bijzondere wijze tonen hoe de gebruiker zich verhoudt ten opzichte van de gebouwde omgeving. Telkens gaat de gebruiker een ware confrontatie aan met de modernistische, dan wel uitgesproken hedendaagse architectuur.

DOCUMENTAIRE: 'Bataville: we are not afraid of the future'

WANNEER: 10.09.2009, OM 20U15

DOCUMENTAIRE: 'Radiant City'

WANNEER: 08.10.2009, OM 20U15

DOCUMENTAIRE: 'Koolhaas Houselife'

WANNEER: 12.11.2009, OM 20U15

WAAR: KUNSTENCENTRUM Z33, ZUIVELMARKT 33, 3500 HASSELT, WWW.Z33.BE

Het INZICHT van Stéphane Beel

Eerst orde maken en dan mag de chaos komen

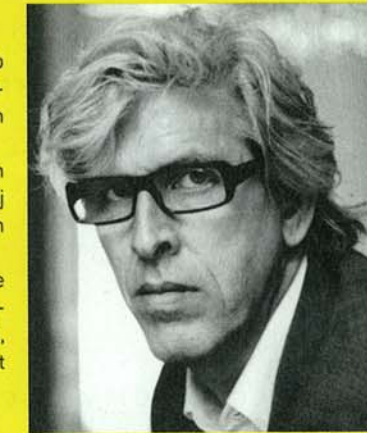
Een gebouw kan **beklijvend** zijn, het pakt mij, het is een soort van trance. Ik heb een sensuele verhouding met gebouwen zoals met kunst, een bijna direct fysieke en psychische relatie die niet visueel waarneembaar is. Het gaat over voelen en aanvoelen, een spiritueel genot.

Als ik ontwerp, laat ik mij beïnvloeden door muziek en kunst. Ik was 14 jaar en werd volledig warm van de Kindertotenlieder van Gustaf Mahler. Dit heeft mij mateloos geïnspireerd. Bij het ontwerp van Villa M in Zedelgem was ik in de ban van de Vierde Symfonie van Mahler.

Het klooster van Thoronet (Zuid-Frankrijk) is een gebouw dat me raakt omwille van de ruimtes, de verhouding, de opeenvolging, de precisie en de lichtinval. Andere grote voorbeelden zijn Schinkel, omwille van de verhoudingen en de ritmiek, Mies van der Rohe, Oscar Niemeyer en Afonso Eduardo Reidy, een landgenoot van Niemeyer, minder bekend maar schitterend.

Architectuur krijgt een meerwaarde wanneer ze meer is dan de functionele vertaling van de opdracht. Hoe ga je om met de vraag, de plaats? Door de zaken niet als een vijand te beschouwen, maar als een medespeler. Door de zaken om te draaien, vanuit een ander perspectief te bekijken en dat eventueel als start van een ontwerp te gebruiken. Meerwaarde gaat over de poëzie van de ruimte. De architect gebruikt alle middelen die ter beschikking staan: het materiaal, de ruimte, de opeenvolging van ruimtes, het licht, de verhoudingen, de relatie met de nabije en de verre omgeving. Je bent als architect de regisseur van de ruimte en van de mensen die zich daarin bewegen. Je hoeft niet alles te bepalen, te definiëren. Maar soms is het goed een aantal zaken te poneren die niet direct zichtbaar zijn. Eerst orde maken en dan mag de chaos komen.

Stéphane Beel is architect

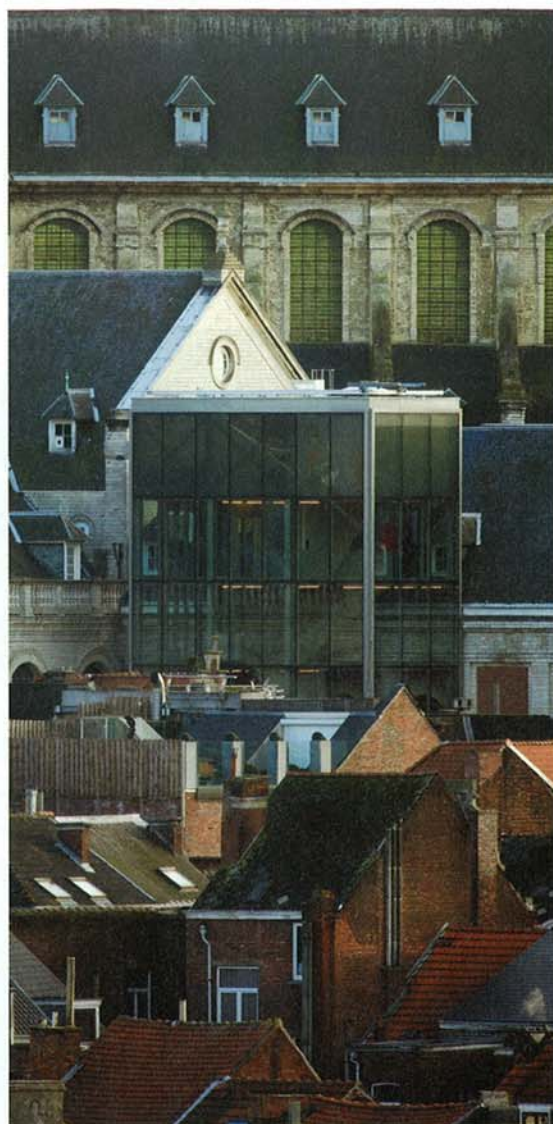


© Stephan Vanfleteren

Leuven

Al meer dan tien jaar bouwt de stad Leuven aan een meer leefbare en aangename omgeving dankzij een sterk architectuurbeleid. Het is gestoeld op ambitieuze stadsontwikkelingsprojecten en verfrissende hedendaagse architectuur. Recent werden een aantal grootschalige stedenbouwkundige plannen voltooid. De stationsomgeving, onderdeel van de ontwikkelingen aan de ring, **ontwarde de onveilige en stugge verkeersknoop**. Het stationsgebouw kreeg een nieuw aanzicht en wordt nu geflankeerd door het Stadskantoor. De site van de Vaartkom en de Centrale Werkplaatsen transformeerden beiden van een industriële site naar een nieuwe wijk met aandacht voor hedendaagse woonvormen. Ook de onderwijssector blijft een **onmiskkenbare motor** voor stedelijke ontwikkeling. Nieuwe campussen, studentenhuisvesting en de vernieuwing van het eeuwenoude erfgoed zorgen voor een constante aanpassing van het Leuvense stadsbeeld. Niettemin wil Leuven haar imago als louter studentenstad bijstellen. De stad stimuleert **alternatieve woonvormen** en collectieve woningbouw om de diversiteit van het woonaanbod uit te breiden. Daarnaast lanceert ze met het Museum M een uitdagende architectuur en een nieuw **cultureel brandpunt** in het midden van de historische stad. Leuven wil een volwaardige stad zijn, een studentenstad én een aangename woonstad én een stad waar cultuur leeft.

I.S.M. STAD & ARCHITECTUUR VZW, LEUVEN



K.U. Leuven, Universiteitshal
VBM architecten (nu BOGDAN & VAN BROECK ARCHITECTS en LAVA ARCHITECTEN)
© VBM architecten



Stadskantoor | Crepain Binst architecture © Filip Dujardin

OPENGESTELDE GEBOUWEN

01. CAW huis

Centrum Algemeen Welzijnswerk, 2007
Redingenstraat 6, 3000 Leuven
WVA (nu ba&p)

02. Bestuursgebouw VMM

Utiliteitsgebouw, 2007
Herestraat 49, 3000 Leuven
evr-Architecten

03. Uitbreiding De Belder Robijns

Woning, 2007
Waversebaan 203, 3001 Heverlee
BOB 361

INFOPUNT

04. Museum M

Museum, 2009
Willemstraat 7, 3000 Leuven
Stéphane Beel architecten

05. K.U. Leuven, Universiteitshal

Universiteitsgebouw, 2007
Naamsestraat 22, 3000 Leuven
VBM architecten
(nu BOGDAN & VAN BROECK ARCHITECTS en LAVA ARCHITECTEN)

06. Wijnpers school

Schoolgebouw, 2006
Mechelsevest 84, 3000 Leuven
Peter Kint architecten

07. Passiehuys Van Laer-Silverans

Woning, 2007
Waversebaan 253, 3001 Heverlee
Wim Van Laer

08. Vlerick Leuven Gent Management School - Campus Leuven

Hogeschool, 2007
Vlamingenstraat 83, 3000 Leuven
Stéphane Beel architecten
ism 360 Architecten

09. Basisschool Klare Bron

Schoolgebouw, 2008
J. Vandenbemptlaan 14, 3001 Heverlee
Maccreeanor Lavington architects

10. K.U. Leuven, faculteit Politieke en Sociale Wetenschappen en auditorium Monnet-Weber

Universiteitsgebouw, 2009
Parkstraat 45, 3000 Leuven
POLO-architects

11. Stadskantoor

Kantoorgebouw, 2008
Tiensevest, 3000 Leuven
Crepain Binst architecture

Wonen in meervoud

Demografische trends zoals veroudering en gezinsverdunning veranderen onze samenleving grondig. Er zijn inmiddels zoveel verschillende huishoudens: gezinnen met kinderen, gepensioneerde koppels, alleenstaanden van alle leeftijden, ... Allen verwachten iets anders van hun woning: beschutting, ruimte voor hun gezinsleven, een plek waar ze zich goed voelen, iets voor enkele jaren of voor het leven. Voor vele gezinnen wordt het steeds moeilijker om een woning te vinden die past bij hun gezinstype, hun verwachtingen, hun budget. Daarbij zijn interessante alternatieven onvoldoende gekend. Zo'n andere mogelijkheid is **groepswooningbouw**. Groepswooningbouw kan goed gebouwd, knap ontworpen, prettig gelegen, aangenaam om wonen, duurzaam en betaalbaar zijn. En het biedt bijkomende kwaliteiten: subtiele overgangen tussen openbaar en privaat domein, veilige speelruimte, groen in de onmiddellijke omgeving, plaats voor ontmoeting, gepaste architecturale vormgeving. Groepswooningbouw is ook een **meerwaarde** voor de omgeving: hier wordt een vervallen wijk terug opgeladen, daar krijgt een banale omgeving meer herkenbaarheid.

I.S.M. WONEN IN MEERVOUD

WANDELING 1 GENT

VERTREKPLAATS: KLEIN BEGIJNHOF.

LANGE VIOLETTESTRAAT 77, 9000 GENT // START: 10U00, 13U00 EN 16U00 // DUUR: 2U // GIDS: WONEN IN MEERVOUD

Het Klein Begijnhof uit de zeventiende eeuw biedt een merkwaardig hedendaagse woonkwaliteit: geschakelde huizen met een ommuurd tuintje en een grote gemeenschappelijke groene ruimte. Het vormde ook het model voor het **Hollainhof**, een sociale huisvestingsproject dat in de jaren negentig veel ophef maakte. De wandeling gaat vervolgens via de rijwoningen en het appartementsgebouw van het **complex Jan Van Gent** aan de Visserij. Op het programma staan ook enkele negentiende-eeuwse **beluiken**: netjes gerestaureerd, voorzien van alle comfort, met een klein tuintje en een gemeenschappelijke groene ruimte. Via de voormalige site 'Het Volk' bezoeken we een project met maar liefst 150 woningen. We eindigen aan het **Lousberggesticht**, een voormalig gesticht voor bejaarden en andersvaliden dat werd omgebouwd tot kantoorruimte en lofts.

WANDELING 2 GENT

VERTREKPLAATS: KANAALHUIZEN.

COUPURE RECHTS 158, 9000 GENT // START: 10U00 EN 14U00 // DUUR: 3U // GIDS: WONEN IN MEERVOUD

De **Kanaalhuizen** vormden een ware trendbreuk in het woningaanbod: royaal en verfijnd vormgegeven en dat in het weelderige kader van de Coupure. Het staat in schril contrast met de **residentie Robert Brasseur** uit 1958: in het groen is een merkwaardige compositie gebouwd van een radicale hoogbouw en een bescheiden laagbouw. De gids voert je vervolgens langs de voormalige **Katoenspinnerij**. Het oude industriële pand is omgevormd tot verfijnde stadswoningen rond een binnentuin. De wandeling leidt je in noordelijke richting en toont de verschillende vormen van commerciële groepswooningbouw uit de negentiende eeuw. Het project **Ramen** staat op de plaats van een voormalig bovengronds parkeerterrein. Deze groepswooningbouw herstelt het oude stadswefsel en voorziet een aanbod van kantoorruimtes, appartementen en rijhuizen met tuin. Tussen het **Prinsenhof** en de **Pluimstraat** treffen we een merkwaardig woonproject aan: enkele particulieren kochten samen dit perceel en bouwden er een groep van woningen rond een intieme stadstuin. De wandeling eindigt in het **Antoniushof**, een complex van een verzorgingstehuis met serviceflats.

WANDELING 3 KORTRIJK

VERTREKPLAATS: OP DE HOEK VAN GUIDO GEZELLEPAD EN KLEINE

LEIESTRAAT, 8500 KORTRIJK // START: 13U30 // DUUR: 2U //

GIDS: WONEN IN MEERVOUD

Het project de **Leieboorden** vormt niet alleen een front aan de rivier, het genereert ook een publiek binnengebied dat bijdraagt tot de kwaliteit van de omgeving. Het naburige **Begijnhof** uit de zeventiende eeuw en het beluik **Sint-Janshof** tonen aan dat historische typologieën ook een merkwaardig hedendaagse woonkwaliteit kunnen bezitten. Wat verder verkennen we het sociaal huisvestingsproject **TSA**. De wandeling eindigt in het **Pradopark**. Een sociaal huisvestingsproject dat subtiel een plaats ingenomen heeft op de site van een voormalige textiel fabriek. Op strategische plekken van het terrein werden verschillende woningtypes ingeplant. Ze zijn zorgvuldig gepositioneerd ten opzichte van de omliggende bebouwing. Centraal op de site bevindt zich een groen wijkparkje.

FIETSTOCHT LEUVEN

VERTREKPLAATS: OP DE HOEK VAN LA VIGNETTE EN PENITENTIENENSTRAAT, 3000 LEUVEN // START: 10U00 EN 14U00 // DUUR: 3U //

GIDS: WONEN IN MEERVOUD

DEELNEMERS KUNNEN MET EEN EIGEN FIETS DEELNEMEN OF EEN FIETS HUREN: VERMELDEN BIJ INSCHRIJVING.

La Vignette is een sociaal huisvestingsproject. De extra aandacht voor het publiek domein en de dwarse inplanting van de woningen langs de binnenstraat maken het tot een markant project. Aan de overkant van de straat en de Dijle staan de stadswoningen van de **Leerlooiery**. In het nabije buurtpark de Bruul lonkt een merkwaardige experimentele **EGKS woning** uit de jaren vijftig van de architecten **Willy Van der Meeren** en **Louis Palm**. We maken een ommetje langs de nieuwe stedenbouwkundige ontwikkeling van de voormalige **zwembadsite** en laten ons vervolgens leiden naar de **Van Waeyenbergghlaan**. De laatste decennia is deze lang onbebouwde site versneld verstedelijkt met verschillende projecten in de groepswooningbouw als het **De Groef**, **Cardenberg** en **Van Waeyenbergghlaan**. In He-

verlee staan vooral historische ensembles op het programma: oude sociale woningen, het **Begijnhof**, en de wijk **Matadi** uit het interbellum. Daarnaast staat ook een merkwaardig hedendaags groepsproject aan de **Van Ostayenlaan** op het programma. In Kessel-Lo brengen we een bezoek aan enkele sociale woonwijken die Kessel-Lo rijk is zoals de **Lolanden**, het **Heuvelhof** en de **Heidebergstraat**. De rondrit voert ons ook naar de 'woongroep' en de site van de voormalige **Centrale Werkplaatsen** met haar mix aan stedelijke woontypes.



Sociale woningen Heidebergstraat | BOB 361 © Lander Loeckx